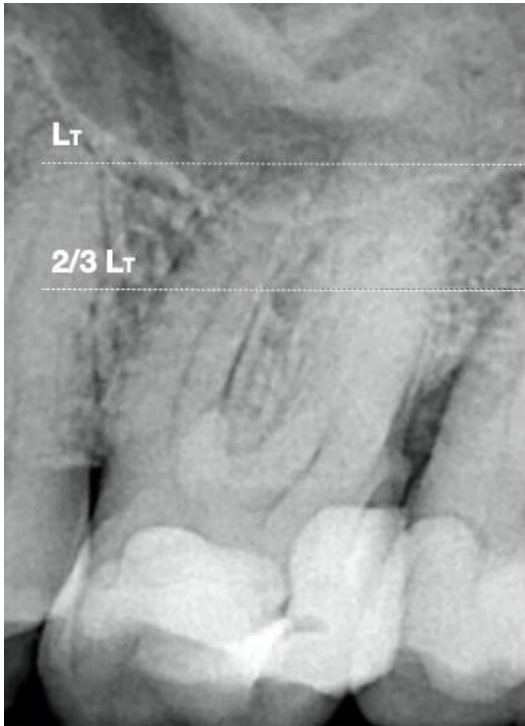
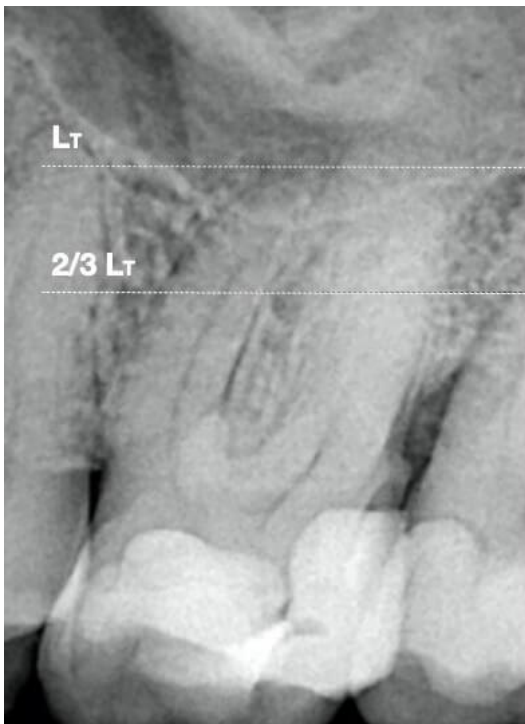


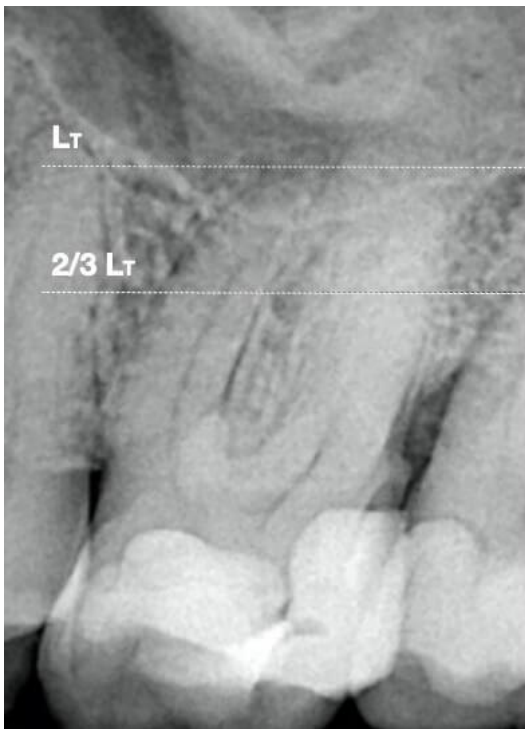
Protocol REVERSO SILVER (tratamento)



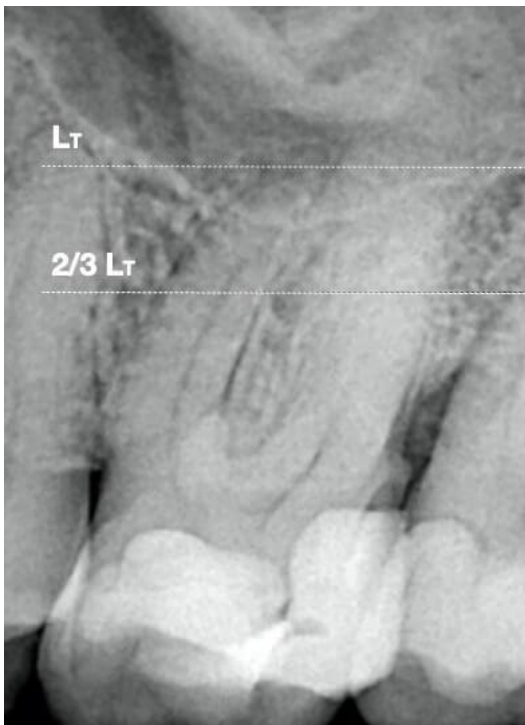
Após abrir a câmara e localizar todos os canais, preencha a cavidade de acesso com hipoclorito de sódio.



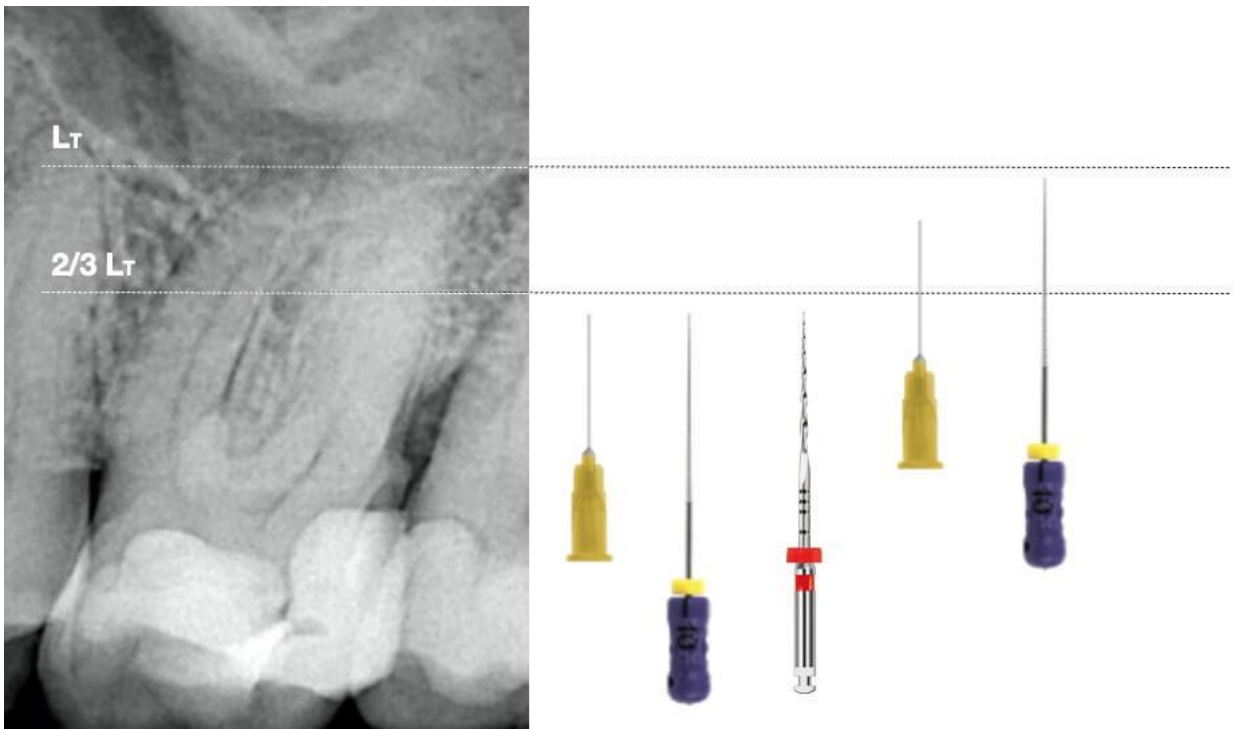
Pegue numa lima K10 e introduza-a passivamente no canal, usando movimentos de 1/8 de volta para a direita. Avance sem pressão e pare quando a lima deixar de avançar. Registre este comprimento.



Pegue no seu instrumento REVERSO SILVER SO25 e prepare o canal para este comprimento. Para o fazer, volte a inserir o instrumento no canal em movimento e avance com uma pressão apical muito leve. Mantenha 3 segundos dentro do canal e depois retire e limpe as espiras do instrumento. Repita esta ação até atingir o comprimento que obteve. Assim, acabou de preparar os 2/3 coronários do canal.

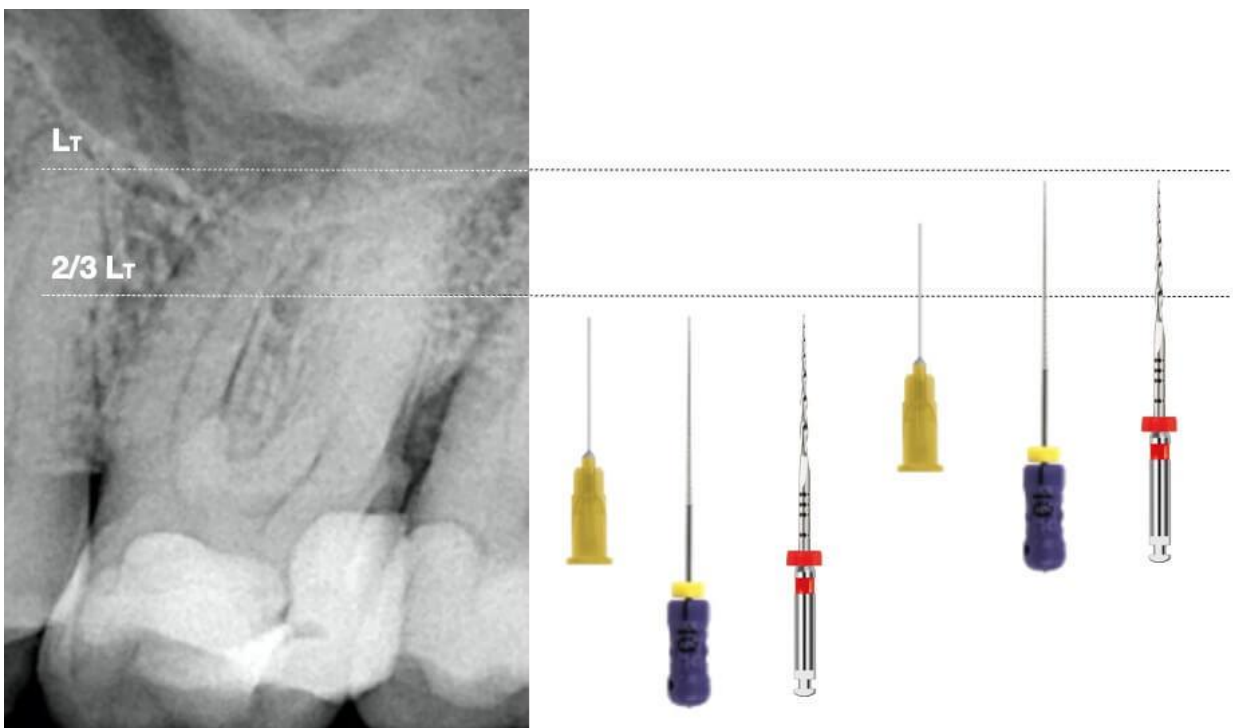


Irrigue abundantemente.



Retome a lima K10 e avance sempre passivamente. Na grande maioria dos casos, a lima chega passivamente até ao comprimento de trabalho. Meça esse comprimento usando um localizador de ápice.

Se, nesta fase, conseguir avançar no canal sem atingir o comprimento de trabalho, não force. Retire a lima 10 e prepare a porção do canal obtida com a REVERSO SILVER SO25 e recomece esta etapa.



Prepare o canal para o comprimento de trabalho com a REVERSO SILVER SO25, mantendo o mesmo movimento anterior. Leve a lima REVERSO SILVER SO25 3 vezes ao comprimento de trabalho. A preparação mecânica do dente está assim concluída.

Protocol REVERSO SILVER (em retratamento)



Após abrir a câmara e localizar todos os canais, preencha a cavidade de acesso com hipoclorito de sódio.



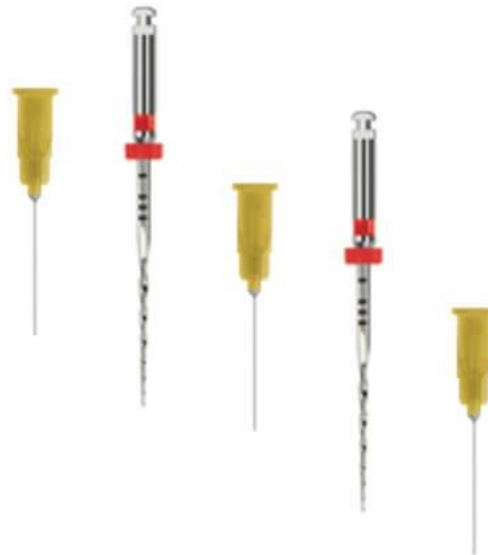
Utilize o seu instrumento REVERSO SILVER (ou reverso blue) 25 em contacto com a guta, exercendo uma leve pressão apical. Quando o instrumento entrar na guta-percha, desça alguns mm e retire.



Enxague abundantemente.



Retome o seu instrumento, coloque-o em contacto com a guta e avance alguns mm.



Enxague e recomece até ao comprimento de trabalho.

Dispositivos médicos de Classe IIa. Marcação CE 0197. Organismo de certificação TUV Rheinland. Representante europeu: Wellkang Ltd. Suite B, 29 Harley Street London, W1G 9QR, England, UNITED KINGDOM.

Representante europeu: Wellkang Limited The Black Church, St. Mary's Place, Dublin 7, IRELAND.

Protocol REVERSO SILVER (em retratamento)



Após abrir a câmara e localizar todos os canais, preencha a cavidade de acesso com hipoclorito de sódio.



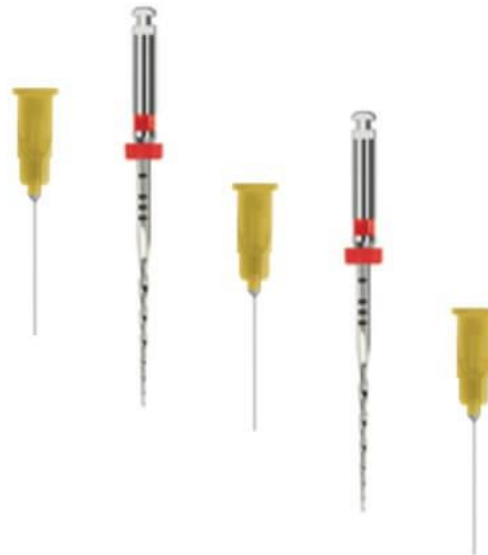
Utilize o seu instrumento REVERSO SILVER (ou reverso blue) 25 em contacto com a guta, exercendo uma leve pressão apical. Quando o instrumento entrar na guta-percha, desça alguns mm e retire.



Enxague abundantemente.



Retome o seu instrumento, coloque-o em contacto com a guta e avance alguns mm.

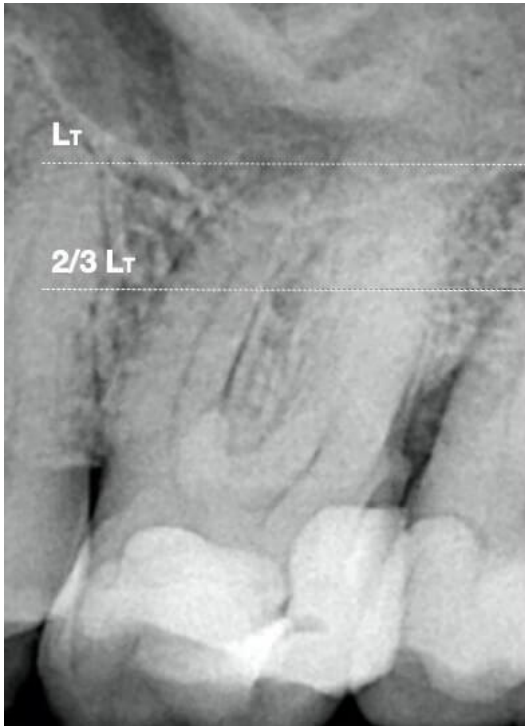


Enxague e recomece até ao comprimento de trabalho.

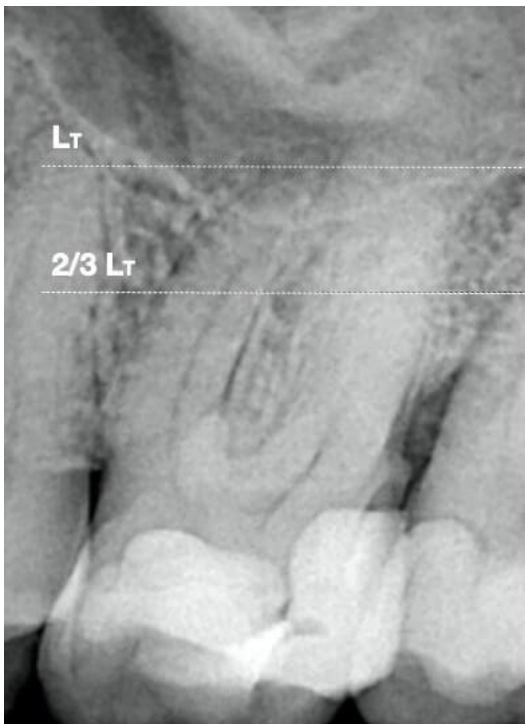
Dispositivos médicos de Classe IIa. Marcação CE 0197. Organismo de certificação TUV Rheinland. Representante europeu: Wellkang Ltd. Suite B, 29 Harley Street London, W1G 9QR, England, UNITED KINGDOM.

Representante europeu: Wellkang Limited The Black Church, St. Mary's Place, Dublin 7, IRELAND.

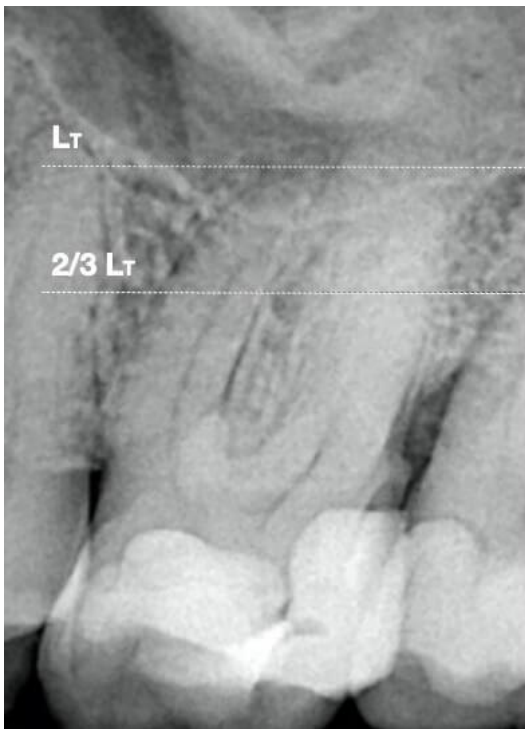
Protocol REVERSO SILVER (tratamento)



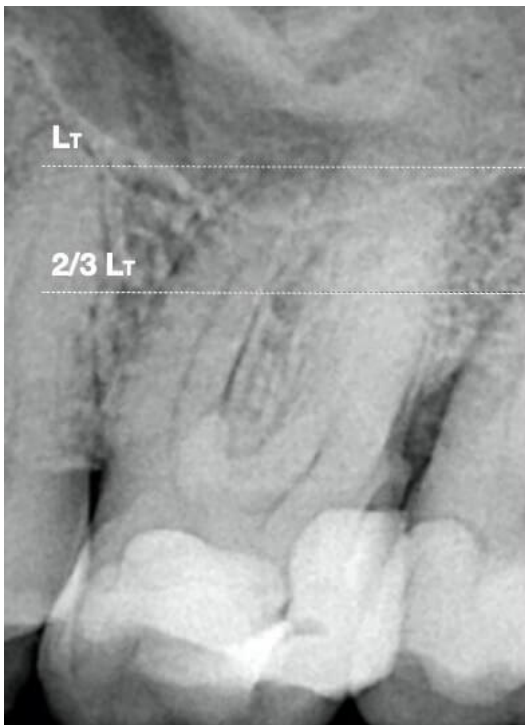
Após abrir a câmara e localizar todos os canais, preencha a cavidade de acesso com hipoclorito de sódio.



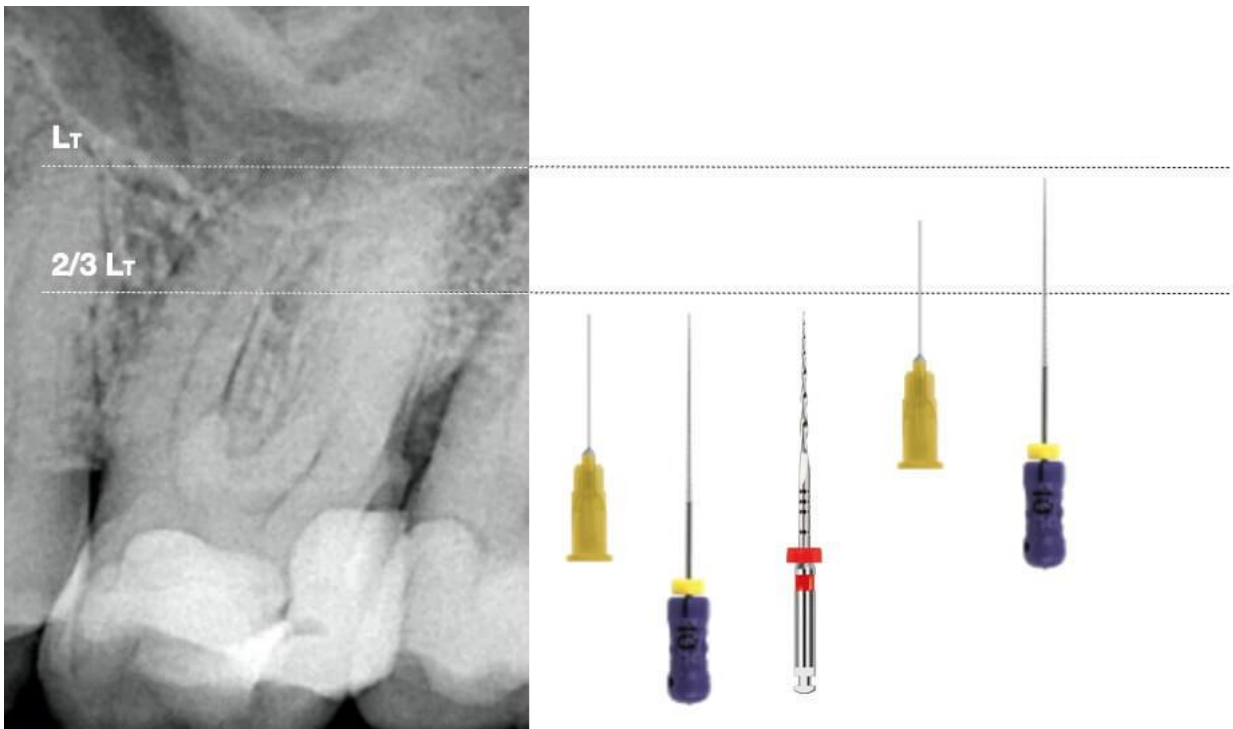
Pegue numa lima K10 e introduza-a passivamente no canal, usando movimentos de 1/8 de volta para a direita. Avance sem pressão e pare quando a lima deixar de avançar. Registre este comprimento.



Pegue no seu instrumento REVERSO SILVER SO25 e prepare o canal para este comprimento. Para o fazer, volte a inserir o instrumento no canal em movimento e avance com uma pressão apical muito leve. Mantenha 3 segundos dentro do canal e depois retire e limpe as espiras do instrumento. Repita esta ação até atingir o comprimento que obteve. Assim, acabou de preparar os 2/3 coronários do canal.

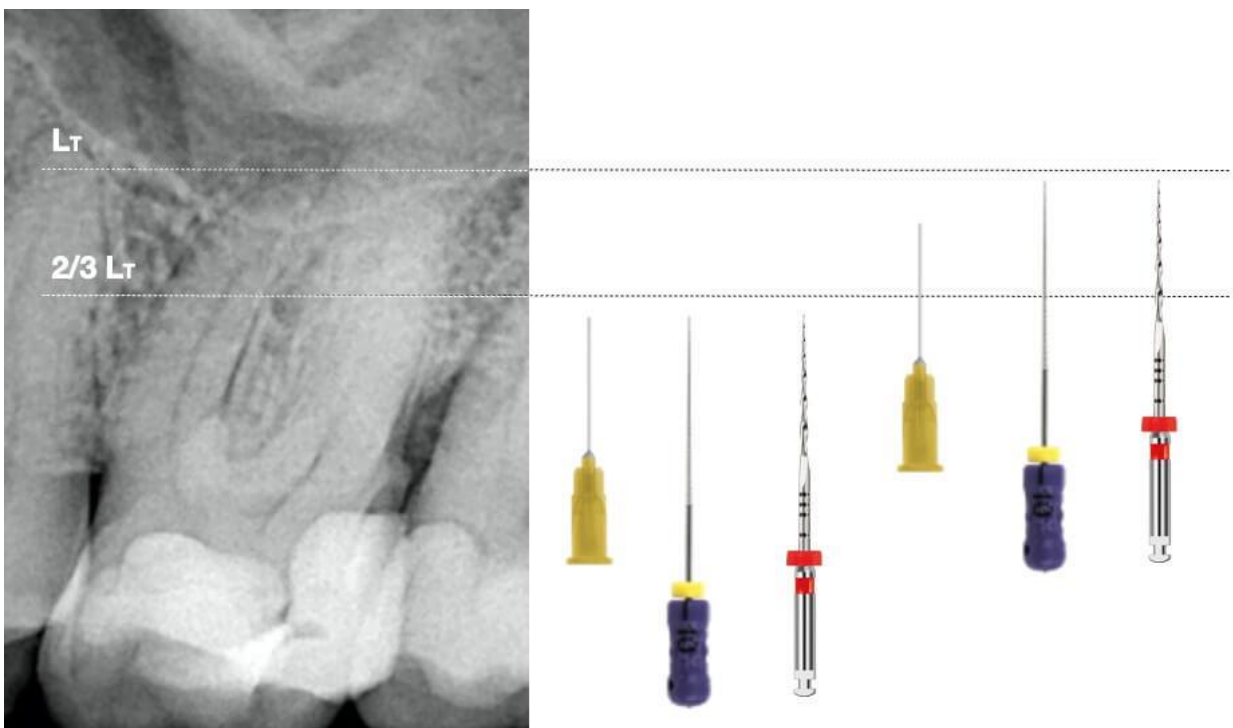


Irrigue abundantemente.



Retome a lima K10 e avance sempre passivamente. Na grande maioria dos casos, a lima chega passivamente até ao comprimento de trabalho. Meça esse comprimento usando um localizador de ápice.

Se, nesta fase, conseguir avançar no canal sem atingir o comprimento de trabalho, não force. Retire a lima 10 e prepare a porção do canal obtida com a REVERSO SILVER SO25 e recomece esta etapa.



Prepare o canal para o comprimento de trabalho com a REVERSO SILVER SO25, mantendo o mesmo movimento anterior. Leve a lima REVERSO SILVER SO25 3 vezes ao comprimento de trabalho. A preparação mecânica do dente está assim concluída.